



## 法人籌碼動態

10月29日	臺股期貨		電子期貨		金融期貨	
	未平倉	增減	未平倉	增減	未平倉	增減
外資及陸資	25,396	-5,085	-1,058	-135	-871	52
投信	-41,713	-967	153	0	19	0
自營商	15,092	385	409	-165	-23	17

10月29日	非金電期貨		臺指選擇權CALL		臺指選擇權PUT	
	未平倉	增減	未平倉	增減	未平倉	增減
外資及陸資	-185	27	17,465	3,917	11,275	1,026
投信	2	0	-500	0	832	0
自營商	184	-39	3,057	-770	-9,063	8,642

個股貢獻點數前十名		個股貢獻點數後十名		單位：口		
				多	空	
聯發科	1.55	台積電	-59.19	台指期前十大 市場佔比	48.1%	64.2%
聯電	1.20	台達電	-4.66			
友達	1.10	欣興	-3.43			
群創	0.79	和泰車	-3.21	電子期前十大 市場佔比	72.3%	74.1%
可成	0.75	大立光	-2.84			
南電	0.74	中華電	-2.53			
旭隼	0.48	台化	-2.48	金融期前十大 市場佔比	69.4%	85.3%
緯穎	0.46	富邦金	-2.25			
景碩	0.46	國泰金	-2.16			
申豐	0.44	南亞	-2.07	非金電期前十大 市場佔比	99.1%	98.5%
前十名合計	7.96	後十名合計	-84.82			

期權交易財務槓桿高，交易人請慎重考量自身財務能力，並留意控管個人部位及投資風險；過去的績效及預期的表現，不得為未來績效之保證，交易人須自行判斷與負責，本公司不負任何法律責任。

華南金融集團 華南期貨股份有限公司 (109)年金管期總字第007號

台北市民生東路四段54號3樓之9 TEL: 02-27180000 FAX: 02-25463700



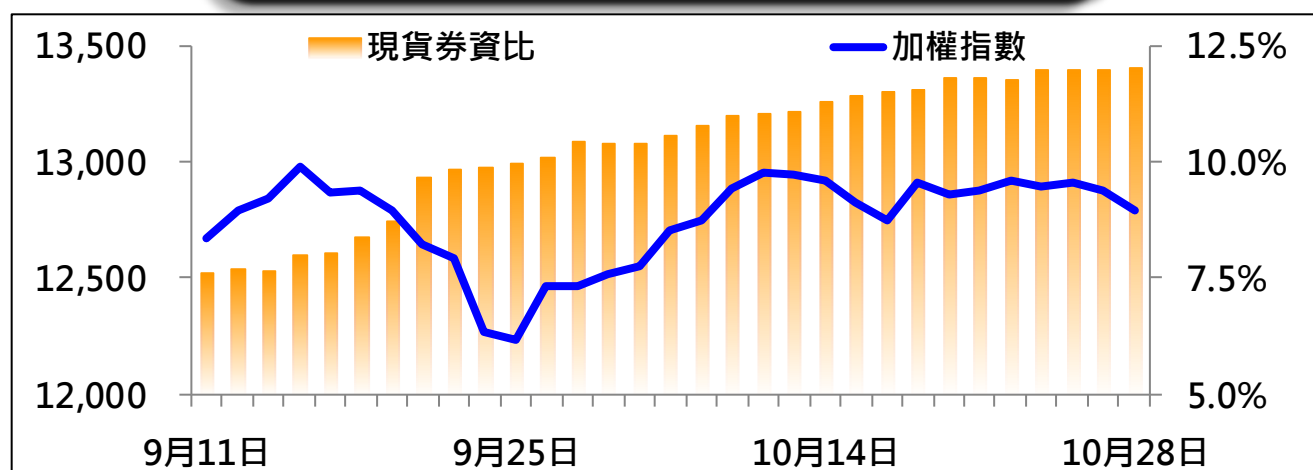
## 法人現貨、期貨&amp;選擇權籌碼變化

日期	外資現貨 & 期貨籌碼變化			自營商現貨 & 期貨籌碼變化		
	現貨買賣超(億)	期貨留倉(口)	留倉增減(口)	現貨買賣超(億)	期貨留倉(口)	留倉增減(口)
10月23日	-27.7	28,897	-2,464	18.5	16,192	693
10月26日	-14.6	32,083	3,186	-21.0	14,013	-2,179
10月27日	-47.5	29,088	-2,995	-20.3	15,269	1,256
10月28日	-72.1	30,481	1,393	-55.8	14,707	-562
10月29日	-161.0	25,396	-5,085	-19.6	15,092	385

日期	外資選擇權籌碼變化			自營商選擇權籌碼變化		
	CALL 未平倉	PUT 未平倉	未平倉淨部位	CALL 未平倉	PUT 未平倉	未平倉淨部位
10月23日	8,137	9,043	-906	7,476	-10,526	18,002
10月26日	16,405	11,961	4,444	13,751	-18,746	32,497
10月27日	17,624	13,218	4,406	2,955	-14,175	17,130
10月28日	13,548	10,249	3,299	3,827	-17,705	21,532
10月29日	17,465	11,275	6,190	3,057	-9,063	12,120

## 現貨券資比



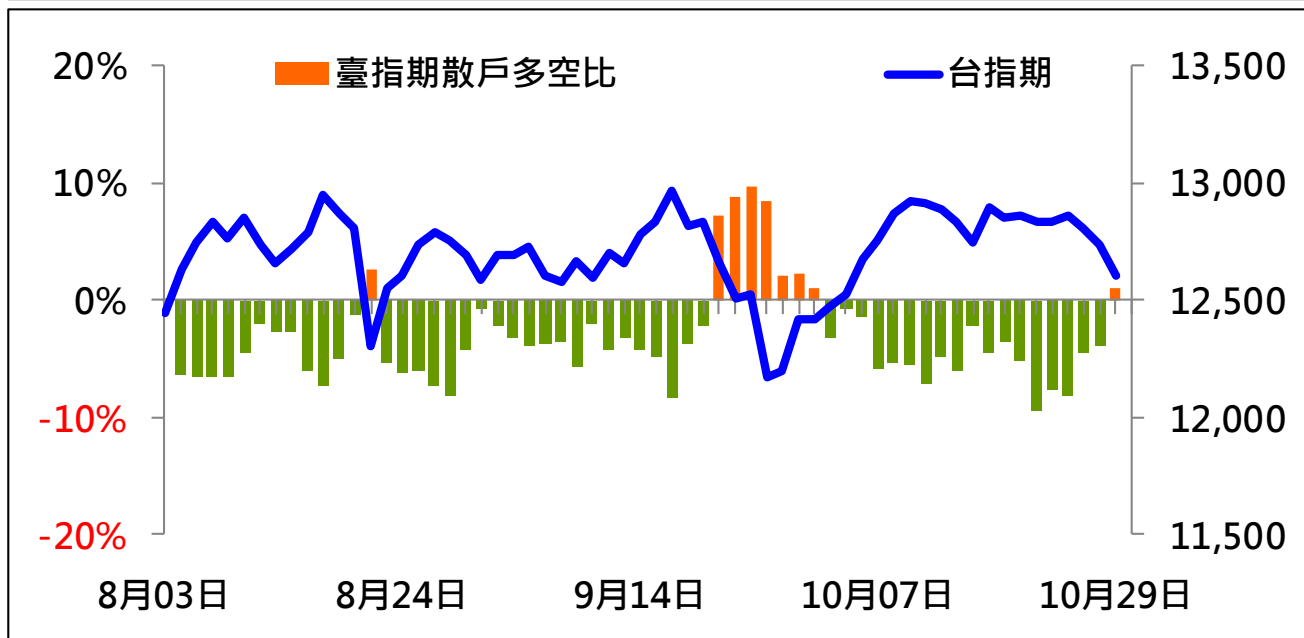
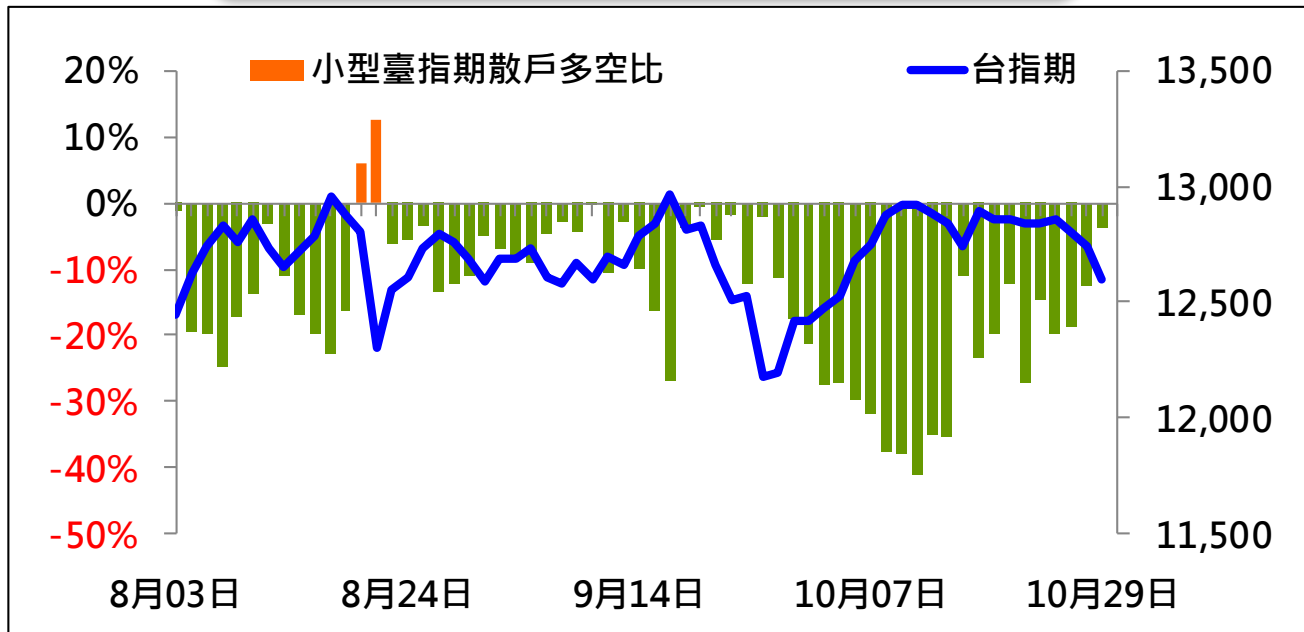
週四受到指數大跌的影響，法人再度同步賣超現貨，外資為連續第六天賣超；且賣超幅度持續擴大中，而自營商的賣超幅度則有縮減的跡象。在期貨的部分，外資大幅減碼多單5,085口、自營商小幅加碼多單385口。由法人籌碼來看，目前法人對市場仍舊呈現偏空看待，倘若後續法人仍持續減碼多方部位的話，指數恐繼續向下修正。

期權交易財務槓桿高，交易人請慎重考量自身財務能力，並留意控管個人部位及投資風險；過去的績效及預期的表現，不得為未來績效之保證，交易人須自行判斷與負責，本公司不負任何法律責任。

華南金融集團 華南期貨股份有限公司 (109)年金管期總字第007號  
台北市民生東路四段54號3樓之9 TEL: 02-27180000 FAX: 02-25463700



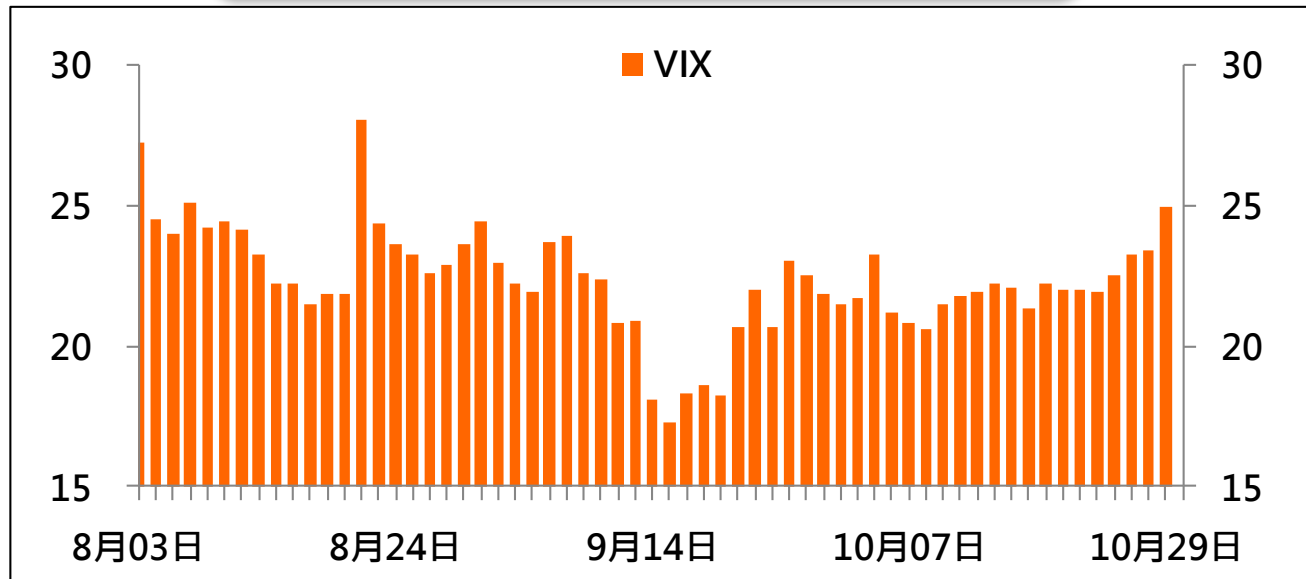
## 散戶多空比



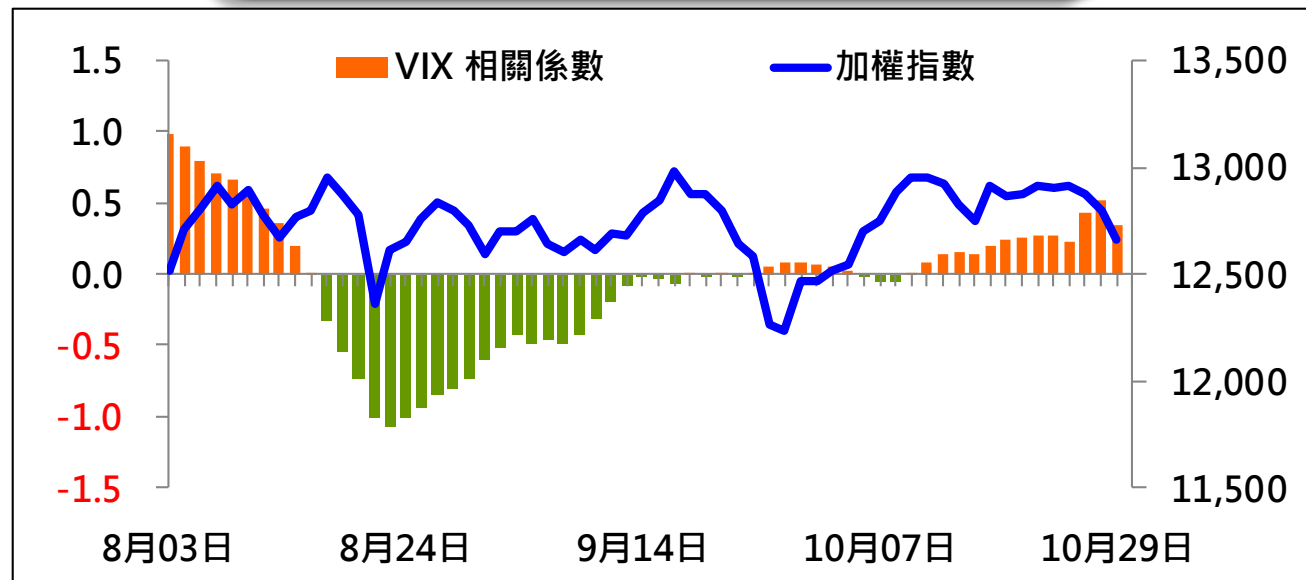
指數大幅下跌走低，小台及大台散戶多空比的偏空幅度持續同步縮減，而大台散戶多空比甚至有小幅翻多的跡象，顯示出市場散戶持續逢低回補空單，甚至有小幅偏多看待的現象，因此短線上需留意指數小幅反彈後繼續向下走跌。



## VIX



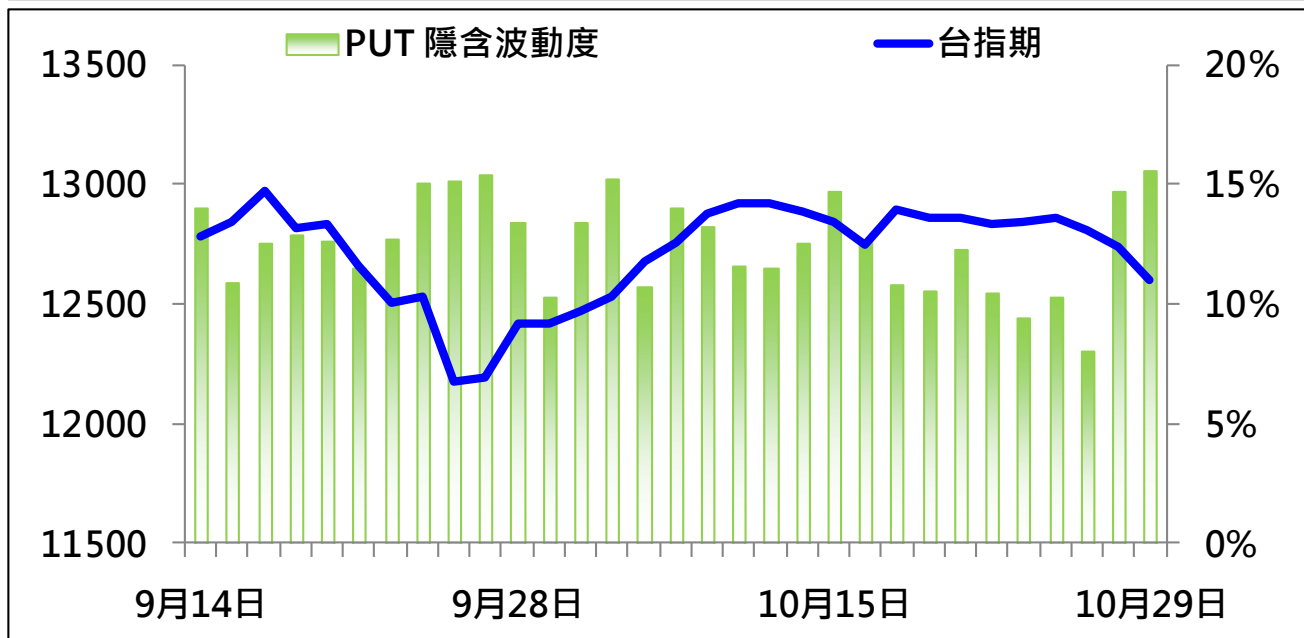
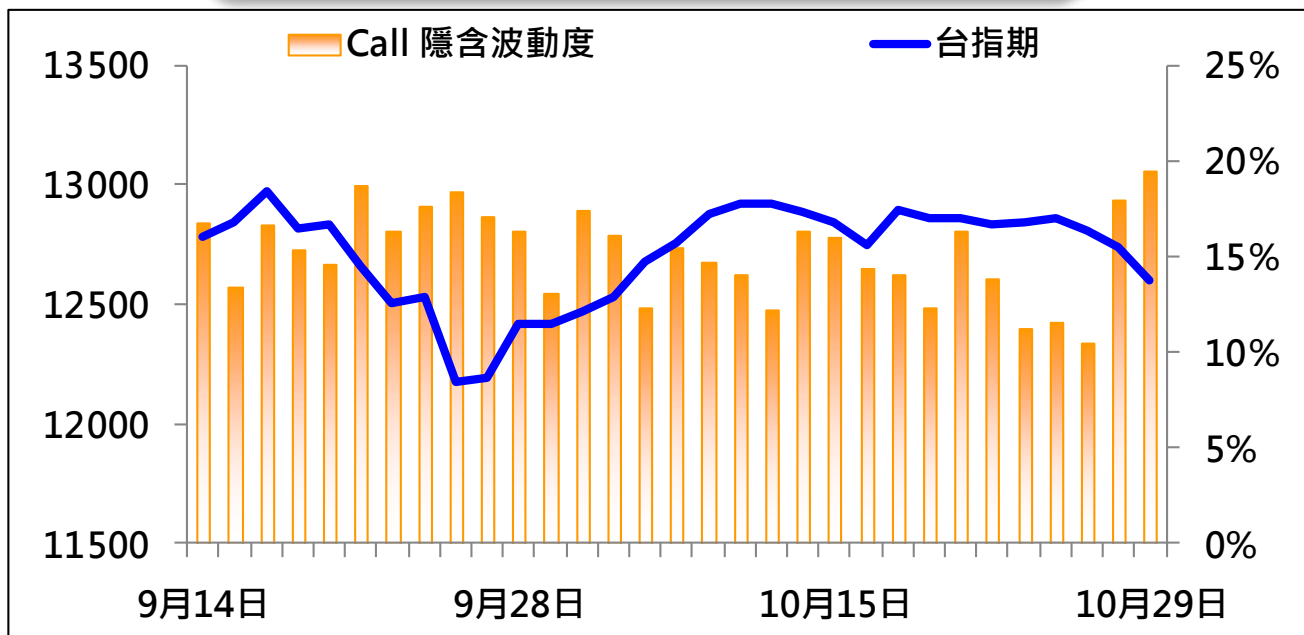
## VIX 與 TWSE 相關係數指標



由於指數呈現跳空走低的格局，因此 VIX 指數上升的幅度加大，顯示出投資人積極避險的態度。另外從 VIX 與指數的相關係數指標來看，該指標有逐漸縮減的趨勢，顯示出指數與 VIX 的連動關係開始回復正常，後續在 VIX 指數縮減之前；不宜偏多操作。



## CALL、PUT 隱含波動率



由 CALL、PUT 的隱含波動率來看，CALL、PUT 的隱含波動率再度呈現同步上升的走勢，不過上升的幅度有縮減的趨勢，顯示出多空雙方未積極追價加碼多空部位，不過在空方的隱含波動率縮減之前；仍應偏空看待。



## 週選擇權OI變化

日期：2020/10/29

結算日：2020/11/4

OI 增減	Call	202011W1 履約價	Put	OI 增減
1	1	11,900	2,437	2,140
1	1	12,000	4,813	3,986
1	1	12,100	5,036	4,027
13	13	12,200	5,218	3,825
55	57	12,300	4,573	2,709
189	193	12,400	4,025	2,656
66	66	12,450	3,112	3,112
339	380	12,500	9,912	8,704
733	799	12,550	9,643	8,535
1,497	1,588	12,600	7,626	6,421
2,224	2,329	12,650	7,978	6,510
3,337	3,869	12,700	11,306	6,865
4,463	5,361	12,750	8,544	5,590
4,874	6,757	12,800	2,536	1,141
6,147	7,699	12,850	1,305	394
※ 9,709	12,496	12,900	884	381
6,908	9,330	12,950	332	171
9,527	13,879	13,000	251	111
5,032	7,889	13,050	158	19
1,992	5,855	13,100	41	27
1,901	4,324	13,150	64	42
增減總計	OI 總計	P/C	OI 總計	增減總計
63,066	91,758	1.1030	101,205	76,275

從 11 月第 1 週選擇權的未平倉分布來看，PUT 的未平倉量增量大於 CALL 的未平倉量增量，且 PUT 的未平倉增量有明顯上移的跡象，反觀空方在佈局呈現較為保守的態勢，因此短線上宜保守觀望；不宜積極追空。



## 近月選擇權OI變化

日期：2020/10/29

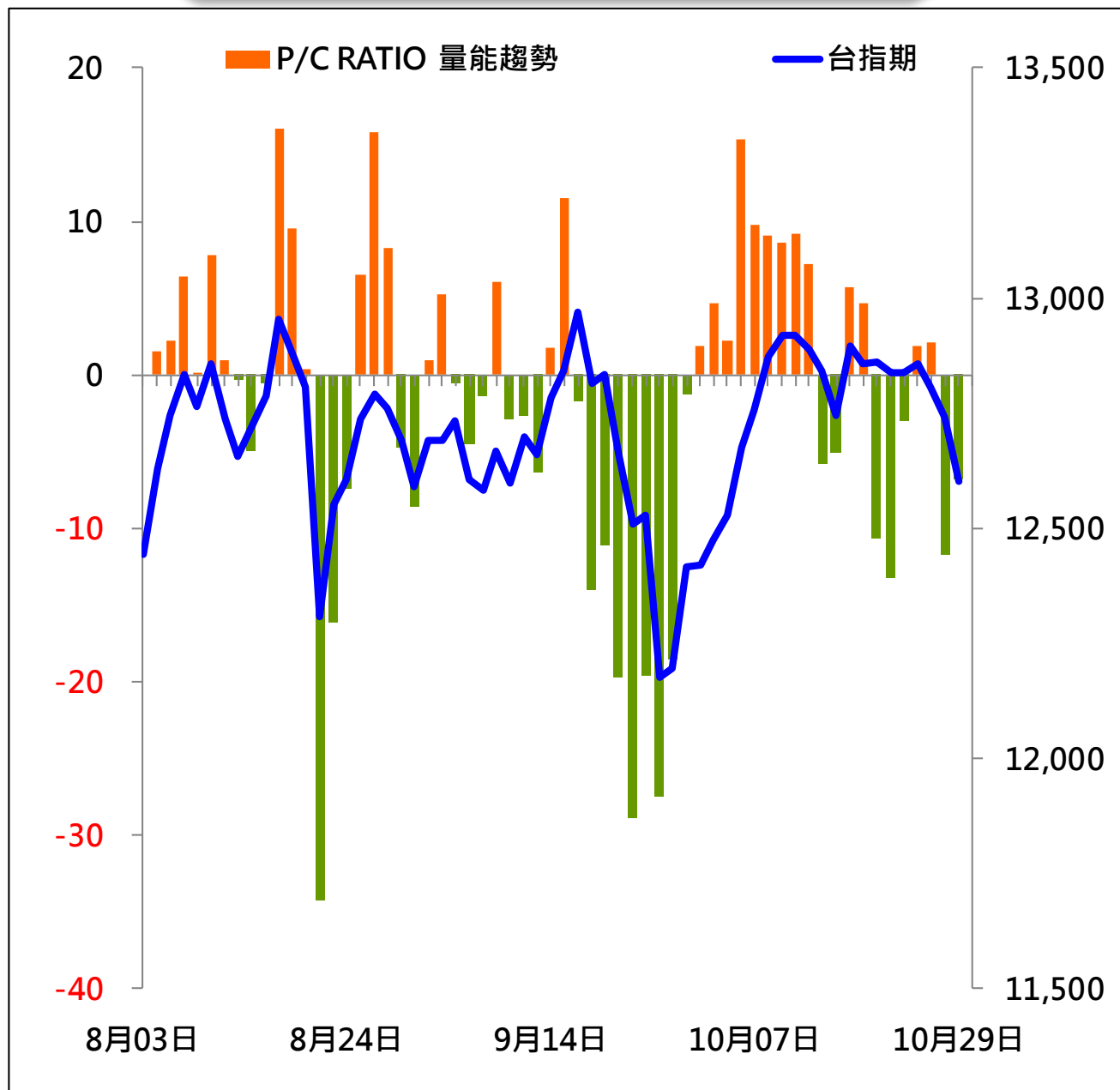
結算日：2020/11/18

OI 增減	Call	20211 月 履約價	Put	OI 增減
3	8	11,700	4,458	66
0	29	11,800	2,912	393
2	26	11,900	3,567	45
44	421	12,000	7,738	8
11	141	12,100	4,812	300
29	231	12,200	4,835	796
48	213	12,300	4,229	9
40	317	12,400	4,133	-254
132	718	12,500	4,952	38
616	1,635	12,600	4,169	-196
593	1,930	12,700	2,934	-27
1,082	5,021	12,800	4,381	-625
688	4,080	12,900	1,550	-200
※ 2,146	7,744	13,000	1,436	-315
1,823	9,310	13,100	232	-10
-187	7,974	13,200	158	2
-739	5,310	13,300	128	2
249	7,619	13,400	66	-1
-44	6,686	13,500	27	0
-169	7,983	13,600	1	0
-230	4,372	13,700	0	0
增減總計	OI 總計	P/C	OI 總計	增減總計
6,450	79,171	0.9686	76,686	3,581

另外 11 月合約 CALL 的增量與最大未平倉量持續向下移動；而 PUT 在價平履約價附近則有明顯的減量出現，顯示出空方看壞市場中長線的走勢；而多方則有停損、退場觀望的跡象，因此多方須留意指數持續向下修正的風險。



## P/C RATIO 量能趨勢

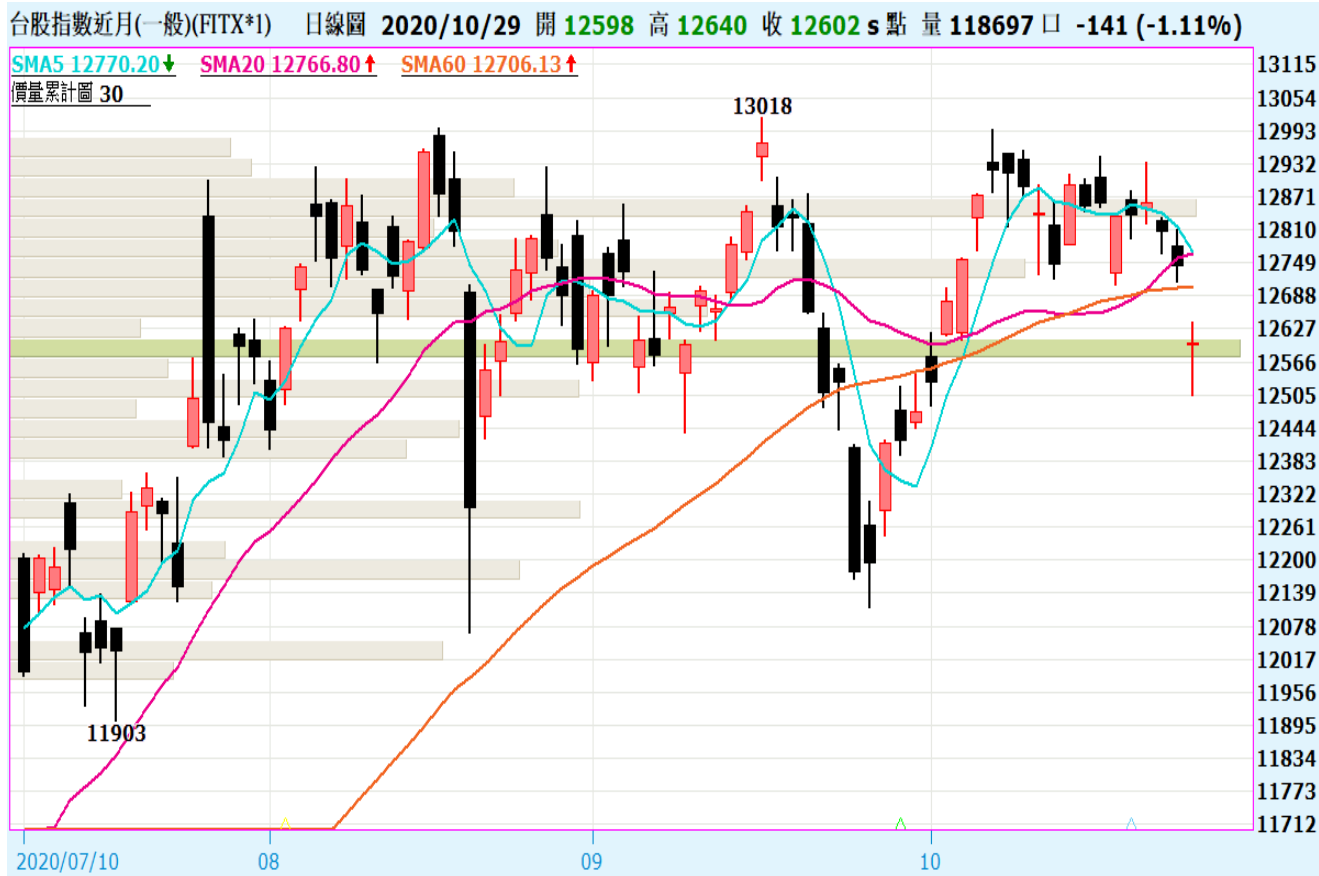


週四 P/C RATIO 的空方量能趨勢有縮減的現象，顯示出空方趁指數跳空走低之際；將部分空單順勢獲利了結，後續須持續留意；空方量能是否有再度應增加的趨勢。





## 盤後重點觀察



週四台指期受到昨日歐美股市重挫收低的影響；早盤呈現大幅跳空走低的格局，並且引發了一波多方停損賣壓出籠，導致指數跌幅一度擴大到將近240點，隨後在空方獲利回補空單的拉抬下，指數跌幅逐漸收斂；終場以長下影線的紅十字K棒作收，顯示出短線空方追空力道並不大。

以目前走勢來看，由於指數以跳空帶量的走勢跌破季線支撐，短線上多方進場逢低承接的意願較低，再加上高檔多方的套牢賣壓影響，近期內指數表現恐難有起色，因此在指數站回季線之前宜保守觀望，多空雙方皆不宜過度的積極操作。



## 免責聲明與警語

- 一、本報告中的訊息包括來自各項已公開或據信為可靠之資訊來源，為製作報告當時所知之資訊及基於特定時間或期間所作之意見，惟華南期貨股份有限公司（以下稱本公司）對本報告內容的準確性、完整性和及時性不作任何聲明或保證，本報告所載之資訊或意見日後如有任何變動，本公司將不作通知。
- 二、本報告內容僅供參考，不具有或隱含任何法律效果，本公司就其內容不負任何法律責任。本報告內容不代表未來獲利之預期或保證，交易人應審慎評估，慎重考量自身財務能力及承受風險能力，並特別留意控管風險，如有需要，應諮詢相關財務顧問或專業人士。
- 三、本報告內容不構成亦不得視為對任何投資標的或任何交易之招攬、要約、宣傳、廣告、遊說、引誘或推薦。在任何情況下，本公司不對任何人閱讀本報告或基於本報告觀點所進行的交易所引致的任何損益承擔任何責任。
- 四、本報告內容所涉相關圖表及數據可能採用特定軟體及程式、模型運算，以歷史數據進行繪製及統計，其結果並不代表具有預測未來之能力。
- 五、本報告內容所用技術分析指標可能隨參數設定之不同，而有不同的結果。技術分析指標係將過去歷史資料經由統計分析技術所得之指標數值，僅供參考性質，通常作為事後驗證之用途，且係依據過去歷史資料所得，不具領先意涵，亦不代表具有預測未來之能力。
- 六、本報告內容之著作權屬於本公司所擁有，非經本公司事先書面同意，禁止任何未經本公司授權擅自加以摘錄、引用、轉貼、下載、複製、編輯、翻譯或傳輸行為，任何侵犯本公司著作權之行為，本公司將予究責。
- 七、本報告僅限由本公司傳送予與本公司簽訂顧問契約之客戶閱讀，如有任何人未經本公司事先書面同意而將本報告傳送予他人，本公司將予究責。
- 八、期權交易財務槓桿高，交易人請慎重考量自身財務能力，並留意控管個人部位及投資風險；過去的績效及預期的表現，不得為未來績效之保證，交易人須自行判斷與負責，本公司不負任何法律責任。

華南金融集團 華南期貨股份有限公司 (109)年金管期總字第007號  
台北市民生東路四段54號3樓之9 TEL: 02-27180000 FAX: 02-25463700